


СОГЛАСОВАНО:

Протокол № 3 от 03.08.2016г.

Председатель Управляющего Совета

ГБОУ СОШ п.Луначарский

 Фирсова В.В.

УТВЕРЖДАЮ:

Директор

ГБОУ СОШ п.Луначарский

" 03 " 08 2016г.

Шнайдер Н.Д.



Отчёт

о результатах самообследования
государственного бюджетного общеобразовательного
учреждения Самарской области
средней общеобразовательной школы п. Луначарский
имени Героя Российской Федерации Олега Николаевича Долгова
муниципального района Ставропольский Самарской области
структурного подразделения детский сад
« Дружная семейка»
за 2015 - 2016 учебный год

Составили:

Руководитель СПДС « Дружная семейка» Ф.К. Исаева

Старший воспитатель

С.Н. Уютова

Содержание публичного отчета

1. Общая характеристика дошкольного образовательного учреждения (ДОО)	
1.1. Характеристика ДОО.....	3
1.2. Характеристика географических и социокультурных показателей ближайшего окружения ДОО.....	3
1.3. Характеристика состава воспитанников.....	3
2. Цели и результаты развития ДОО	
2.1. Миссия и цель ДОО	4
2.2. Оценка степени достижения целей ДОО за отчетный период и задачи на 2015– 2016учебный год.....	5
2.3. Результаты учебной и внеучебной деятельности.....	11
2.4. Результаты внешнего контроля деятельности ДОО.....	13
3. Содержание и технологии образовательного процесса	
3.1. Описание содержания и технологий образовательного процесса	15
3.2. Описание значимых для потребителей образовательных услуг условий образовательного процесса.	15
3.2.1. Здоровьесбережение воспитанников.....	19
3.2.2. Обеспечение психо-физиологической безопасности воспитанников	20
4. Ресурсы образовательного процесса	
4.1. Описание кадрового ресурса образовательного процесса.....	22
4.2. Описание материально-технического (в том числе учебно-методического) ресурса образовательного процесса.	23
5. Финансовое обеспечение функционирования и развития дошкольного образовательного учреждения	
5.1. Отчет об использовании бюджетных средств.	24
5.2. Отчет об использовании внебюджетных средств.	24
6. Внешние связи и имидж ДОО	
6.1. Партнерства образовательного учреждения.	25
6.2. Признание результатов работы ДОО на различных уровнях.	26
7. Выводы о деятельности ДОО и перспективы его развития.....	27
8. Формы обратной связи	27

Наименование ОУ в соответствии с Уставом:
государственное бюджетное общеобразовательное учреждение Самарской области средняя общеобразовательная школа п. Луначарский имени Героя Российской Федерации Олега Николаевича Долгова муниципального района Ставропольский Самарской области (сокращенное название - ГБОУ СОШ п. Луначарский) СПДС «Дружная семейка»

Статус ОУ: общеобразовательное учреждение детский сад.

Директор - *Шнайдер Наталья Дмитриевна*

Руководитель структурным подразделением детский сад «Дружная семейка –
Исаева Фяимя Касимовна

1. Общая характеристика дошкольного образовательного учреждения

1.1. Характеристика ДОО

Полное наименование: государственное бюджетное общеобразовательное учреждение Самарской области средняя общеобразовательная школа п. Луначарский имени Героя Российской Федерации Олега Николаевича Долгова муниципального района Ставропольский Самарской области

Сокращённое наименование - ГБОУ СОШ п. Луначарский

В 1965 г в апреле месяце было сдано в эксплуатацию типовое здание на 50 мест. Одна группа осталась в старом здании. В новом здании новое оборудование не похожее на предыдущее.

26 августа 1973 года дети получили долгожданный подарок – детский сад на 140 мест. В 1988 г добилась вне планового строительства нового д/с на 140 мест с плавательным бассейном и зимним садом и в течении 1,5 лет детский сад ввели в эксплуатацию с оборудованием и оснащённым педагогическим процессом. В то время создали столовую для детей, она работает по настоящее время

В ДОО создана соответствующая развивающая предметно – пространственная среда:

Оздоровительная

(спортивный зал, зимний сад, бассейн с сауной, спортивная площадка);

Образовательная

(изостудия, русская изба. экологический кабинет, медицинский, кабинет педагога-психолога, логопедический кабинет, сенсорная комната, кабинет по ПДД, кабинет по охране труда.

В детском саду работает 9 групп:

Режим работы ДОО – 12 часов, рабочая неделя – 5 дней.

ДОО успешно реализовало «Образовательную программу» которая определяет специфику организации учебно – воспитательного процесса ДОО

Организационно-содержательные условия введения ФГОС

Целостность педагогического процесса в ДОО обеспечивается реализацией основной общеобразовательной программой образовательная программа дошкольного образования в соответствии с ФГОС (по образовательным областям):

Образовательная программа охватывает все основные моменты жизнедеятельности детей. Организованная образовательная деятельность составлена с учётом психофизических возможностей детей и обеспечивает взаимосвязь с повседневной жизнью детей в д/с. ДОО активно занимается инновациями: внедрением и использованием новых эффективных технологий, таких как интерактивный метод обучения дошкольников, проектно – исследовательская деятельность в д/с. В детском саду организовано дополнительное образование по следующим направлениям: социально – педагогическое, художественно – эстетическое, физкультурно – спортивное.

1.2. Характеристика географических и социокультурных показателей ближайшего окружения.

Ближайшее окружение: МОУ школа, церковь, поликлиника, администрация ЗАО «Луначарск», фирма ЗАО «Самара-Солана», ДК, библиотека, спортивная школа дзюдо.

1.3. Характеристика состава воспитанников.

- В течении года функционировало 9 групп:

От 1 года до 2 лет – ясельная группа

От 2 до 3 лет – ранняя коррекция

От 3 до 4 лет – **две группы** (комбинированной направленности)

От 4 до 5 лет – **две группы** (комбинированной направленности)

От 5 до 6 лет – (комбинированной направленности)

От 6 до 7 лет – **две группы** (комбинированной направленности)

2. Цель и задачи развития ДОО

Цель: позитивная социализация и всестороннее развитие ребенка младенческого, раннего или дошкольного возраста в адекватных его возрасту видах деятельности

Задачи:

- охрана и укрепление физического и психического здоровья детей, в том числе их эмоционального благополучия;
- обеспечение равных возможностей для полноценного развития каждого ребёнка в период дошкольного детства независимо от места жительства, пола, нации, языка, социального статуса, психофизиологических и других особенностей (в том числе ограниченных возможностей здоровья);
- обеспечение преемственности целей, задач и содержания образования, реализуемых в рамках образовательных программ различных уровней (далее - преемственность основных образовательных программ дошкольного и начального общего образования);
- создание благоприятных условий развития детей в соответствии с их возрастными и индивидуальными особенностями и склонностями, развития способностей и творческого потенциала каждого ребёнка как субъекта отношений с самим собой, другими детьми, взрослыми и миром;
- объединение обучения и воспитания в целостный образовательный процесс на основе духовно-нравственных и социокультурных ценностей и принятых в обществе правил и норм поведения в интересах человека, семьи, общества;
- формирование общей культуры личности детей, в том числе ценностей здорового образа жизни, развития их социальных, нравственных, эстетических,

интеллектуальных, физических качеств, инициативности, самостоятельности и ответственности ребёнка, формирования предпосылок учебной деятельности;

- обеспечение вариативности и разнообразия содержания Программ и организационных форм дошкольного образования, возможности формирования Программ различной направленности с учётом образовательных потребностей, способностей и состояния здоровья детей;
- формирование социокультурной среды, соответствующей возрастным, индивидуальным, психологическим и физиологическим особенностям детей;
- обеспечение психолого-педагогической поддержки семьи и повышения компетентности родителей (законных представителей) в вопросах развития и образования, охраны и укрепления здоровья детей.

дошкольное образование по областям:

социально-коммуникативное развитие;

познавательное развитие;

речевое развитие;

художественно-эстетическое развитие;

физическое развитие.

**2.2 Оценка степени выполнения годовых задач за 2014-2015 учебный год
и задачи на 2015-2016 учебный год**

1. Обеспечить охрану и укрепление физического здоровья детей.																																						
Итоги выполнения	Диаграммы				Причины невыполнения																																	
<p>Задача решена полностью. Для реализации данной задачи в детском саду созданы условия:</p> <ul style="list-style-type: none"> • спортивно-музыкальный зал • спортивная площадка + футбольное поле • в каждой группе оформлены физкультурные уголки, где имеется весь необходимый инвентарь для двигательной активности детей, а также изготовлены разнообразные пособия для профилактики плоскостопия и нарушения осанки (корректирующие дорожки, стена выравнивания спины, массажёры для стоп...), картотеки пальчиковой, дыхательной, зрительной гимнастик, психогимнастики, самомассажа, корректирующих упражнений, подвижных игр, физ.минуток и физ.пауз, дидактические игры и наглядные пособия по валеологии. • медицинский кабинет 	<p>Показатели физического здоровья детей За 2015 год в ДОО поступило 74 ребенка</p> <p>Показатели заболеваемости на одного ребенка</p> <table border="1"> <thead> <tr> <th>201 -2013</th> <th>2013-2014</th> <th>2014-2015</th> <th>2015 - 2016</th> </tr> </thead> <tbody> <tr> <td align="center">1,6</td> <td align="center">1,5</td> <td align="center">1,9</td> <td align="center">1,36</td> </tr> </tbody> </table> <p>Группа здоровья:</p> <table border="1"> <thead> <tr> <th>Группа здоровья</th> <th>2012-2013</th> <th>2013 - 2014</th> <th>2014-2015</th> <th>2015 - 2016</th> </tr> </thead> <tbody> <tr> <td align="center">1</td> <td align="center">21</td> <td align="center">21</td> <td align="center">28</td> <td align="center">57</td> </tr> <tr> <td align="center">2</td> <td align="center">123</td> <td align="center">142</td> <td align="center">158</td> <td align="center">136</td> </tr> <tr> <td align="center">3</td> <td align="center">13</td> <td align="center">10</td> <td align="center">8</td> <td align="center">3</td> </tr> <tr> <td align="center">4</td> <td align="center">1</td> <td align="center">2</td> <td align="center">1</td> <td align="center">1</td> </tr> </tbody> </table>				201 -2013	2013-2014	2014-2015	2015 - 2016	1,6	1,5	1,9	1,36	Группа здоровья	2012-2013	2013 - 2014	2014-2015	2015 - 2016	1	21	21	28	57	2	123	142	158	136	3	13	10	8	3	4	1	2	1	1	<p>Условия в СПДС по здоровьесбережению созданы на допустимом уровне: режим дня, образовательная нагрузка, двигательный и тепловой режим во всех группах соблюдается и соответствует СанПиН. В ходе работы отмечено, что в течение года было уделено достаточно внимания проблеме сохранения и укрепления здоровья детей Посещаемость детей на допустимом уровне, по сравнению с 2014 годом увеличилась на 3% Анализ выполнения плана физкультурно-оздоровительных мероприятий показал, что все мероприятия выполняются систематически, планомерно и методически грамотно всеми педагогами . Исходя из этого необходимо уделить особое внимание по формированию навыков двигательной деятельности воспитанников в работе СПДС в</p>
	201 -2013	2013-2014	2014-2015	2015 - 2016																																		
	1,6	1,5	1,9	1,36																																		
	Группа здоровья	2012-2013	2013 - 2014	2014-2015	2015 - 2016																																	
1	21	21	28	57																																		
2	123	142	158	136																																		
3	13	10	8	3																																		
4	1	2	1	1																																		

• в методическом кабинете имеется полный комплект программно-методического обеспечения, наглядные пособия (плакаты, схемы) по данному направлению, а также специальная методическая литература.

Организация в СПДС кружковой работы физкультурно-оздоровительного направления «Моё здоровье», позволила укрепить здоровье детей, привить интерес к физкультуре и спорту.

С педагогическими кадрами методическая работа строилась согласно годового плана.

Система физкультурно-оздоровительной работы с детьми способствовала:

- 88% имеют высокий и средний уровень знаний о ЗОЖ

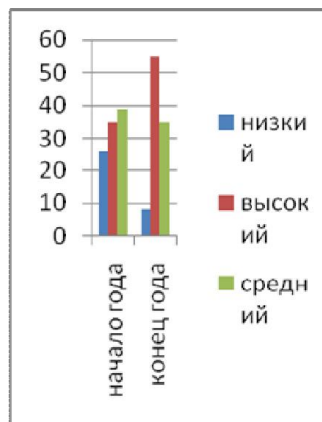
- достижению высоких результатов по физической подготовленности детей, 91% детей освоили программу на достаточном уровне, низкий уровень по сравнению с началом года снизился в 2 раза.

- 55% детей имеют высокий уровень развития физических качеств

Решая данную задачу в работе с семьёй, было проведено анкетирование родителей, по результатам которого была намечена просветительская работа:

2015 - 2016

Показатели физической подготовленности дошкольников



Начало года: низкий - 26%; высокий - 35%; средний - 39%

Конец года: низкий - 8%; высокий - 55%; средний - 37%

следующем учебном году.

оформлены стенды, проведены консультации, прошли совместные мероприятия с родителями («Всея семьей на старт» – сентябрь, «Мама, папа, я – спортивная семья» – февраль, туристический поход - август).

2. Совершенствовать навыки двигательной деятельности

2. Повысить средний уровень на 10 % по познавательному развитию детей (ФЭМП)

Опыт работы педагогов детского сада по данному направлению показывает, что в системе руководства познавательного развития одним из наиболее эффективных и приемлемых является интегрированный метод, или метод проектов, так как он позволяет сочетать интересы всех его участников: педагогов, родителей, детей. В соответствии с перспективно-тематическим планированием по ФЭМП ежегодно в детском саду проводятся разнообразные совместные проекты, конкурсы, акции математической направленности, многие из которых стали традиционными:

Различные игровые упражнения, использование инновационных педагогических технологий

Уровень развития ФЭМП у дошкольников по группам

Группы	Начало года			Конец года		
	в	с	н	в	с	н
2 младшая	8	69	23	39	52	9
С едняя	0	67	33	36	45	17
Старшая	0	75	25	40	50	10
Подготовительная	16	62	22	48	42	10

Для полноценной работы достаточно разработан методический материал, дидактические пособия.

Основной общеобразовательной программы по образовательной области «Познавательное развитие » выявлено, что у детей хорошо сформированы математические представления.

- совместная акция «Математика глазами детей»

в его рамках конкурсы макетов «Мои цифры» «Геометрические фигуры»

- конкурс рисунков «Я люблю считать» На наш взгляд, такое сотрудничество не только помогает выработать единые подходы к воспитанию, развитию и обучению дошкольников, но и способствует всестороннему и гармоничному развитию личности, обогащению социального опыта, позволяет развивать математические способности у педагогов, детей и их родителей. За данный период коллектив детского сада провёл большую работу:

- был разработан комплексно-тематический план по данному направлению, в настоящее время разрабатывается мониторинг;

- развивающая среда ДОО пополнилась и оборудованы «Уголки ФЭМП»

- оборудованы «исследовательские лаборатории»

2. Формировать экологическую культуру у детей дошкольного возраста		
3. Обеспечить конструирование и робототехнику в ДОО – в приобщении дошкольников к техническому творчеству		

2.3. Результаты учебной и внеучебной деятельности.

Анализируя работу педагогического коллектива по всем направлениям

можно сделать следующий вывод, что грамотное комплексирование программ и педагогических технологий обеспечило в ДОО построение целостного педагогического процесса. Разработано скоординированное перспективное планирование с учетом Основной общеобразовательной программы - образовательная программа дошкольного образования ДОО. Педагогический процесс охватывает все направления развития ребенка, обеспечивая обогащенное физическое, познавательное, социальное, эстетическое и речевое развитие, что способствует формированию элементов ключевых компетентностей, которые станут базой, для работы в этом направлении системы общего образования, реализация поставленных программой задач осуществляется педагогами методически грамотно и позволила повысить интеллектуальный уровень детей.

Результаты мониторинга освоения детьми программы.

Наименование образовательных областей	Начало года			Конец года		
	Выс.	Сред.	Низ.	Выс.	Сред.	Низ.
Речевое развитие	10	67	23	40,2	45,6	14,2
Социально – коммуникативное	27	58	15	55	42	3
Физическое развитие	35	26	39	51,6	44,1	4,1
Художественно - эстетическое	9	54	37	51,6	44,1	4,1
Познавательное	16	62	22	60	32,9	7,1

Вывод: из результатов мониторинга на конец учебного года можно видеть положительную динамику развития детей по всем разделам программы. 90% детей освоили Основную общеобразовательную программу детского сада на достаточном уровне.

Целевые ориентиры на этапе завершения дошкольного образования

	Высокий	Средний	Низкий
Ребёнок овладевает основными культурными способами деятельности в разных видах деятельности	75	25	-
Ребёнок обладает установкой положительного отношения к миру, к разным видам труда, другим людям и самому себе, обладает чувством собственного достоинства	36	62	2
Ребёнок обладает развитым воображением, которое реализуется в разных видах деятельности, ребёнок владеет разными формами и видами игры, различает условную и реальную ситуацию, умеет подчиняться разным правилам и социальным нормам	53	35	12

Ребёнок достаточно хорошо владеет устной речью, может выражать свои мысли и желания, может использовать речь для выражения своих мыслей, чувств и желаний, может выделять звуки в словах, у ребёнка складываются предпосылки грамотности	62	26	12
У ребёнка развита крупная и мелкая моторика; он подвижен, вынослив, владеет основными движениями, может контролировать свои движения и управлять ими	62	38	-
Ребёнок способен к волевым усилиям, может следовать социальным нормам поведения и правилам в разных видах деятельности, во взаимоотношениях со взрослыми и сверстниками, может соблюдать правила безопасного поведения и личной гигиены	44	56	-
Ребёнок проявляет любознательность, обладает элементарными представлениями из области живой природы, естествознания, математики, истории, ребёнок способен к принятию собственных решений, опираясь на свои знания и умения в различных видах деятельности	74	26	-

Вывод: из результатов диагностики на конец учебного года можно видеть положительную динамику развития детей по всем разделам на этапе завершения дошкольного образования

Мониторинг готовности детей к школе

***Цель:** своевременное оказание психологической поддержки детям, направленной на обеспечение их психоэмоционального благополучия посредством использования перспективных коррекционно-развивающих средств.*

Задачи:

1. Содействовать устранению или ослаблению недостатков в эмоционально-личностной и поведенческой сфере проблемных категорий дошкольников коррекционными средствами воздействия.

2. Формировать у педагогов СПДС позицию отзывчивости на конкретную ситуацию психоэмоционального неблагополучия дошкольников; научить педагогов оказывать помощь детям группы риска; дать рекомендации по эффективному взаимодействию с проблемными категориями дошкольников.

3. Способствовать повышению ответственности родителей за психоэмоциональное благополучие детей; расширять психолого-педагогические знания и умения по оптимизации детско-родительских отношений.

Психолого-педагогическое сопровождение в СПДС - это система деятельности педагога-психолога и педагогов, направленная на создание благоприятных социально-психологических условий, обеспечивающих сохранение и укрепление психического здоровья ребенка, содействующих в разрешении проблем, возникающих у него в процессе взаимодействий в СПДС социально-адекватными способами. Под психологическим сопровождением понимается система организационных, диагностических, обучающих и развивающих мероприятий для всех субъектов образовательного учреждения.

Целью психолого-педагогического сопровождения ребенка в учебно-воспитательном процессе является обеспечение его нормального развития (в соответствии с нормой развития в определенном возрасте).

Задачи психолого-педагогического сопровождения:

- психологическое сопровождение интеллектуального, личностного и нравственного развития воспитанников;
- предупреждение возникновения проблем развития ребенка;
- содействие в повышении психологической компетентности педагогов и родителей;
- организация, при необходимости, развивающих и коррекционных мероприятий со всеми субъектами образовательного процесса;
- развитие психолого-педагогической компетентности (психологической культуры) родителей, педагогов.

Сопровождение, таким образом, представляет собой деятельность, направленную на создание системы психолого-педагогических условий, способствующих успешному обучению, воспитанию и развитию каждого ребенка.

Виды деятельности по психолого-педагогическому сопровождению:

- профилактика;
- диагностика (индивидуальная и групповая (скрининг));
- консультирование (индивидуальное и групповое);
- развивающая работа (индивидуальная и групповая);
- коррекционная работа (индивидуальная и групповая);
- психологическое просвещение и образование: формирование психологической культуры педагогов, родителей;

ПСИХОДИАГНОСТИЧЕСКАЯ РАБОТА

За период 2015-2016 учебного года проводила наблюдение за адаптационным периодом вновь прибывших детей. Цель - прогноз степени адаптации детей к ДОО, выявление факторов риска дезадаптации, рациональное комплектование групп раннего возраста с учетом уровней нервно-психического развития детей.

На каждого вновь прибывшего ребенка был заведен адаптационный лист. Анализ адаптационных листов показал, что 90% детей имеют высокий уровень адаптации, 10% средний уровень.

Дети со средним уровнем адаптации часто не посещали ДОО по болезни и другим причинам. В результате адаптационный период затянулся.

Психодиагностическая работа в учреждении ведётся по следующим направлениям:

- Диагностика познавательной сферы (мышление, внимание, восприятие, память, воображение) - групповая и индивидуальная;
- Диагностика эмоциональной сферы (проявления агрессивного поведения, тревожность, эмоциональная отзывчивость) - групповая и индивидуальная;
- Диагностика готовности к школе (мотивационная готовность, интеллектуальная, коммуникативная) - индивидуальная;
- Диагностика прохождения периода адаптации к детскому саду вновь поступивших детей;

Количественный и качественный анализ проведения диагностических исследований в 2015-156г.

I. Проводилась диагностика уровня умственного развития детей 2-3 лет по методике Е.А. Стребелевой.

Цель:

Исходной позицией проводимого диагностического обследования является положение о том, что психика ребенка раннего возраста развивается через усвоение и присвоение общественного опыта в процессе активной предметной деятельности ребенка, через которую происходит развитие мелкой моторики, восприятия и мышления.

Методика Е.А.Стребелевой «Ранняя диагностика умственного развития» позволяет определить зону ближайшего развития каждого ребенка, выработать основные направления работы.

Методика:

Методика Е.А.Стребелевой «Ранняя диагностика умственного развития» состоит из 10 заданий, направленных на изучение особенностей умственного развития детей 2-3 лет.

Количественная характеристика объекта исследования:

В исследовании приняло участие 11 детей (79 %)

Результаты исследования:

- **Количественные данные**

№ п/п	Направления	Группы			
		IV	III	II	I

	Общий результат	6-55%	5-45 %	0 %	0 %
	Средний показатель	6-56.3%	3-23 %	1-13 %	0 %

Качественный анализ результатов диагностики.

Группы развития			
	2015-16 (начало года)	2014-15 (начало года)	2013-14 (начало года)
1	-	-	-
2	-	-	-
3	5 – 45%	4 – 31%	8 – 62%
4	6 – 55%	9 – 69%	5 – 38%

Вывод.

Несмотря на достаточно высокие показатели, полученные в результате проведенного обследования, необходимо отметить наметившиеся негативные тенденции: наибольшее количество детей испытывали трудности при выполнении следующих заданий:

- 10 человек (91%) - испытывали трудности при выполнении задания № 6
- 7 человек (64%) - затруднялись при выполнении задания № 7
- 7 человек (64%) - испытывали затруднения при выполнении задания № 8
- 11 человека (100%) - затруднялись при выполнении задания № 10

Выше обозначенные факторы могут свидетельствовать о:

- Недостаточном уровне сформированности цвета как признака;
- Недостаточном уровне развития целостного восприятия;
- Трудностях в определении ведущей руки, что, в свою очередь, позволяет предположить возникновение трудностей в продуктивной деятельности.

Таким образом, общими негативными тенденциями являются:

- Несформированные процессы восприятия (параметр – цвет,);
- Моторные трудности, что может быть обусловлено как педагогическими, так и медицинскими факторами.

В конце года проводилась **диагностика уровня умственного развития детей 3-4 лет по методике Е.А. Стребелевой**

В исследовании приняло участие 26 детей из них: 14 мальчиков, 12 девочек.

Результаты исследования:

Кол-во детей	1 группа	2 группа	3 группа	4 группа
26	0	0	6-17%	30-83%

Несмотря на достаточно высокие показатели, полученные в результате проведенного обследования, необходимо отметить наметившиеся негативные тенденции: наибольшее количество детей испытывали трудности при выполнении следующих заданий:

- 27 человек (75%) - испытывали затруднения при выполнении задания № 9

- 29 человек (80%) - затруднялись при выполнении задания № 10
- 27 человек (75%) - испытывали трудности при выполнении задания № 4
- 25 человек (75%) - испытали трудности в выполнении задания №7

Выше обозначенные факторы могут свидетельствовать о:

- Недостаточном уровне развития восприятия формы, умение использовать геометрические эталоны, выполняя группировки по форме;
- Недостаточном уровне умение анализировать и сравнивать изображения, находить сходство различие;
- Недостаточном уровне развития связной речи;
- Трудностях в определении ведущей руки, что, в свою очередь, позволяет предположить возникновение трудностей в продуктивной деятельности.

	2013-2014	2014-2015	2015-2016
Средний уровень	21%	14%	17%
Высокий уровень	79%	86%	83%

Проводился мониторинг психического здоровья и развития выпускников детского сада

II. Прогрессивные матрицы Равена

Данная методика предназначена для определения уровня интеллектуального развития. Прогрессивные матрицы Равена позволяют оценить такие универсальные учебные действия (УУД) как целенаправленность, работоспособность, контроль, коррекция. Также данная методика направлена на изучение уровня сформированности познавательных действий – сравнение, анализ, синтез, аналогия.

Матрицы Равена предназначены для определения уровня интеллектуального развития ребенка.

По утверждению Равенна, при исследовании по этому методу можно выявить способности к систематизации в мышлении, способности логически мыслить и раскрывать существенные связи между предметами и явлениями. В процессе составляющих тест заданий проявляются три основных психических процесса: внимание, восприятие, мышление. В результате анализа ответов испытуемых можно судить об уровне развития у них наглядных форм мышления.

Результаты исследования:

Исследования проводились в подготовительной группе. В исследование приняло участие 31 человек. Обследование носило индивидуальный характер. Ребенку предлагался цветной вариант матриц. Он состоит из трех серий А, Ав, В по 12 заданий в каждой серии.

Инструкция сообщается испытуемому доступными для него средствами и содержит указание на наличие «пробела» в матрице (коврике) и необходимость его заполнения подходящим вкладышем (кусочком) из шести предложенных вариантов.

Полученные результаты предоставлены в таблице.

Кол-во детей	Очень слабый 5 степень	Средний 3 степень	Хороший 2 степень	Очень хороший 1 степень
--------------	---------------------------	----------------------	----------------------	----------------------------

31	1 -3%	3 -10 %	9 -29%	18-58%
----	-------	---------	--------	--------

Степень	Количество детей	%	Из них дети с ОВЗ (кол-во)	Дети с ОВЗ %
I	18	58	4	13
II	9	29	5	16
III	3	10	0	0
IV	0	0	0	0
V	1	3	1	3

Вывод: Таким образом мы наблюдаем следующую картину: в группе преобладают дети с очень хорошим уровнем интеллектуального развития. В группе есть ребенок с низким уровнем развития. При выполнении практических задач пользуются практической ориентировкой (метод проб). У детей имеется интерес к продуктивным видам деятельности, дети самостоятельно справляются с предложенными заданиями. Затруднения вызвала серия «В»

Степень	2013-2014год	2014-2015год	2015-2016
I	3-14%	16-64%	18-58%
II	10 -45%	3-12%	9-29%
III	9-41%	5-20%	3-10%
IV	-	1-4%	1-3%

Сравнительный анализ результатов диагностики показывает уровень развития интеллекта, а следовательно и логико-математическое мышление дошкольников повысился у них развито логико-математическое мышление.

III. Тест Тулуз-Пьерона

Цель: изучение свойств внимания (концентрации, устойчивости, переключаемости) и психомоторного темпа, а также оценка точности и надежности переработки информации, волевой регуляции, основных характеристик работоспособности.

Результаты исследования: Исследование проводилось в подготовительной группе. В исследовании приняло участие 29 ребенка. Исследование проводилось по подгруппам
Результаты исследования можно увидеть в таблицах:

Оцениваемые параметры	Скорость выполнения теста				Точность выполнения теста			
	Общее кол-во детей	%	Из них дети с ОВЗ	%	Общее кол-во детей	%	Из них дети с ОВЗ	%
Высокая	5	17			3	10		
Хорошая	10	35			9	32		

Средняя	6	21	5	17	11	38	2	9
Слабая	7	24	5	17	5	17	8	28
Патология	1	3	1	3	1	3	1	3

IV. Тест «тревожности» Р. Тэммл, М.Дорки, В.Амен.

Цель: исследование тревожности ребенка по отношению к ряду типичных для него жизненных ситуаций.

Результаты исследования: Исследование проводилось в подготовительной группе. В исследовании приняло участие 33 человека.

Исследование проводилось в индивидуальной форме, ребенку предлагался психодиагностический материал, предоставленный серией рисунков 8,5x11 см. 14 штук. Каждый рисунок выполнен в двух вариантах: для девочек и мальчиков. В процессе тестирования испытуемый идентифицирует себя с ребенком того же пола, что и он сам. Ребенку задается вопрос: «Как ты думаешь, какое лицо будет у этого ребенка веселое или печальное?» Рисунки предъявляются в определенной строгой последовательности, Результаты исследования можно увидеть в таблицах:

Количество детей	Низкий уровень	Средний уровень	Высокий уровень
33	0 – 0%	16 – 48 %	17 – 52 %

Уровень тревожности	Кол-во детей	%	Из них дети с ОВЗ (кол-во)	Дети с ОВЗ %
Высокий	17	52	6	18
Средний	16	48	5	15
Низкий	0	0		

Качественный анализ по тесту тревожности.

Эта методика проводилась с целью исследования тревожности у детей, по отношению к ряду типичных для него жизненных ситуаций общения с другими людьми: со взрослыми и со сверстниками. В процессе обследования дети легко выбирали эмоциональный окрас картинки, но испытывали трудности при объяснении своего выбора, особенно если он отрицательный. Наибольшее количество отрицательных выборов детей было отмечено по картинкам: № 3(ребенок объект агрессии) - 100% № 6 (укладывание в одиночестве), № 8 (выговор) -100%, № 10 (агрессивное нападение) -100%. Самыми распространенными ответами детей были: «Ребенка хочет побить мальчик взрослый» -№ 3, «Ему грустно, так

как у него игрушку отнимают» -№ 10, «Ребенка ругает мама и говорит, что надо убирать игрушки» - № 8.

Большой процент отрицательных ответов был отмечен так же по картинкам № 6 (укладывание спать в одиночестве) - 100%, № 12 (изоляция) -100%.

Таким образом, большинство отрицательных выборов было сделано по картинкам с отрицательным эмоциональным окрасом: № 3, № 8, № 10, № 12.

В процессе обследования ребятам были представлены рисунки и с положительным эмоциональным окрасом: №1, №5, №13 эти рисунки не вызвали тревожности.

Картинки под номерами №2, №4, №6, №7, №9, №11, № 14 имеют «проективную нагрузку», двойной смысл. Больше половины обследуемых ребят выбрали отрицательный эмоциональный окрас только по картинкам №6 (укладывание спать в одиночестве) - 96%, № 11 (собираание игрушек) – 61%, №14 (еда в одиночестве) - 26%.

Проанализировав ответы детей, отмечено, что наибольший уровень тревожности (более 50%) проявляется у детей в ситуациях «ребенок-ребенок» (картинки № 3, 9, 10, 12). Высокий уровень тревожности по рисункам моделирующие отношения «ребенок-взрослый» был выявлен только по картинке № 8 (выговор). Высокие показатели тревожности в ситуациях, моделирующие повседневные действия - № 6 (укладывание спать в одиночестве) -96%, №9 (игнорирование) -43%. Остальные рисунки не вызвали тревожности и отрицательного эмоционального окраса у большинства детей.

Вывод:

По результатам теста 48% детей 6-7 лет имеют повышенный уровень тревожности. Из них,35% итоговых результатов ближе к средним показателям тревожности. Средний уровень тревожности имеют 52% детей.

Уровень тревожности	2013-2014год	2014-2015год	2015-2016
Высокий	5 – 23%	11-48%	17-52%
Средний	17 – 77 %	12-52%	16-48%
Низкий	0	0	0

Результаты анализа полученных данных позволяют констатировать повышение количества детей с высоким уровнем тревожности.

Соответственно наблюдается уменьшается число детей со средним уровнем тревожности.. Однако детей с высоким уровнем тревожности больше, чем детей с низким уровнем тревожности. На основании этого можно предположить наличие у детей нервного напряжения, беспокойства, боязливости. Длительное пребывание в состоянии повышенной тревожности может негативно сказаться на психологическом здоровье будущих первоклассников, затруднить и увеличить период адаптации к новым, школьным условиям. Поэтому необходимо обратить особое внимание на детей с выявленным высоким уровнем тревожности и принять необходимые меры к её снижению.

V. Методика диагностики мотивации учения у детей 5 -7 лет Т.А. Нежновой (модификация А.М. Прихожан)

Цель: диагностика мотивации учения у детей 6-7 лет.

Процедура проведения: Диагностика проводилась индивидуально. Каждому ребенку выдается бланк методики, на котором уже заранее написаны фамилия, имя ребенка и другие требуемые данные. Детям предлагается рассмотреть бланки, затем дается инструкция:

Таблица «Мотивации учения в подготовительной группе»

Уровень сформированности учебной мотивации	Кол-во детей	%	Из них дети с ОВЗ (кол-во)	Дети с ОВЗ %
Высокий (учебно-познавательная мотивация)	16	54	2	6
Средний (равенство мотивов)	7	23	3	9
Низкий (игровая, дошкольная мотивация)	7	23	2	6

Качественный анализ по методике исследования мотивации учения.

По результатам проведенной методики выявлены предпочитаемые мотивы обучения в школе у детей 6-7 лет. Большинство ребят отдали свое предпочтение - учебной мотивации 77%. Эти ребята обладают желанием учиться. Их привлекает в школьном обучении позиция «школьника».

Несмотря на то, что ребята осознают необходимость учебы, хотят учиться, некоторые выбрали не только учебный, но и игровой мотив. Такой выбор говорит о недостаточной сформированности учебной мотивации у некоторых ребят.

Проанализировав ответы детей, и подсчитав количество баллов, были выделены дети с разным уровнем мотивации учения: Высокий уровень мотивации: 16ч. - 54% Средний уровень мотивации: 7 ч - 23% Низкий уровень мотивации: 7 ч. -23%.

Низкий уровень мотивации выявлен у детей, в ответах которых присутствовал игровой мотив. Эти ребята имеют низкий уровень психологической готовности к школьному обучению.

Уровень сформированности учебной мотивации	2013-2014год	2014-2015год	2015-2016
Высокий (учебно-познавательная мотивация)	9-47%	10-44%	16-54%
Средний (равенство мотивов)	8-42%	7-30%	7-23%
Низкий (игровая, дошкольная)	3-11%	6-26%	7-23%

мотивация)			
------------	--	--	--

В старшем дошкольном возрасте структура мотивов становится относительно устойчивой. Познавательные и широкие социальные потребности начинают занимать здесь доминирующее положение. Поэтому высокий уровень развития учебно-познавательных и социальных мотивов в сочетании с оценочными мотивами оказывает положительное влияние на школьную успеваемость.

VI. Тест «Лесенка» (С.Г. Якобсон, В.Г. Щур).

Цель: определить особенности самооценки ребёнка (как общего отношения к себе) и представлений ребёнка о том, как его оценивают другие люди.

У детей 6-7 лет появляются зачатки рефлексии – способности анализировать свою деятельность и соотносить свои мнения, переживания и действия с мнениями и оценками окружающих, поэтому самооценка старших дошкольников становится уже более реалистичной, в привычных ситуациях и привычных видах деятельности приближается к адекватной. В незнакомой ситуации и непривычных видах деятельности их самооценка завышенная.

Несколько завышенная самооценка наиболее свойственна детям, стоящим на пороге кризиса 7 лет. Заниженная самооценка в этом возрасте встречается значительно реже, она основана не на критичном отношении к себе, а на неуверенности в своих силах.

Результаты исследования: Исследование проводилось в подготовительной группе. В исследовании приняло участие 33 человека.

Результаты исследования можно увидеть в таблицах:

Актуальный уровень самооценки	Кол-во детей	%	Из них дети с ОВЗ (кол-во %)
Завышенная	4	12	0
Норма	24	76	8-25%
Заниженная	4	12	2-6%

Вывод: Важнейший показатель гармоничного развития ребёнка - адекватная, объективная оценка собственных возможностей, деятельности и её результатов.

Методика использована для выявления характера общего отношения ребёнка к себе, его представлений об отношении к нему других людей (мамы, сверстников). 4 человека —12% имеют завышенную самооценку, что соответствует возрастной норме.

Эти дети имеют завышенную самооценку, проявляющуюся в обострённом чувстве самоуважения, переживании своей значимости для других в качестве равноправного партнёра. Возможные причины этого: некий инфантилизм, некритичное восприятие

оценок взрослых; компенсирующая самооценка (желаемое выдается за действительное). У этих детей благоприятные тенденции в развитии личности.

В тоже время завышенная самооценка, является нормой для дошкольников, позволит детям свободно осваивать новое и является, с одной стороны залогом успешности, а с другой, служит источником противоречия между желаемым и действительным, обнаруживает необходимость соответствия своей завышенной самооценке, что влечёт за собой развитие. У 25 детей - 76 % сложился достаточно реалистичный, адекватный образ себя. Накопление индивидуального опыта осуществляется в игре, рисовании, конструировании, посильном труде, действиях по самообслуживанию. Переживание успеха и неуспеха в этих видах деятельности, сфера общения ребёнка с окружающими его взрослыми, сверстниками, их оценка результативности ребёнка в предметной деятельности напрямую определяют его само отношение, а значит и личностное развитие. Значимость оценки сверстника свидетельствует о расширении группы референтных для ребёнка лиц и развитии процессов децентрации. Но в группе есть 4 ребенка -12% с низкой самооценкой Из них один ребенок с задержкой развития действовал наобум.

Актуальный уровень самооценки	2013-2014год	2014-2015год	2015-2016
Завышенная	4– 18 %	7-30%	4-12%
Норма	18– 82 %	16-70%	24-76%
Заниженная	0	0	4-12%

Таким образом, большинство обследуемых детей имеют адекватную самооценку - это является нормой для дошкольника она дает возможность свободно осваивать новое и является, с одной стороны залогом успешности, а с другой, служит источником противоречия между желаемым и действительным.

Общие выводы: социальная, или личностная, готовность к обучению в школе представляет собой готовность ребёнка к новым формам общения, новому отношению к окружающему миру и самому себе, обусловленным ситуацией школьного обучения. В условиях всеобщего школьного обучения это проявляется в стремлении детей к социальному положению школьника и к учению как к новой социально значимой деятельности.

Личностную готовность можно рассматривать через основные аспекты:

- определение уровня интеллектуального развития;
- исследование уровня тревожности ребёнка;
- изучение уровня сформированности мотивации учения;
- изучение самооценки и уровня притязаний.

1. Интеллектуальное развитие обследованных детей соответствует хорошему и среднему уровню (32%). У 64% выпускников отмечается высокий уровень интеллектуального развития.
2. Завышенный уровень самооценки выявлен у 12% дошкольников, адекватный уровень – у 76%, 4% детей с заниженной самооценкой.
3. У большинства детей (52%) отмечается высокий уровень тревожности. Средний уровень тревожности имеют 48% выпускников СПДС.
4. Среди выпускников высокий уровень мотивации у 54%. Средний уровень мотивации у 23%. У 23% детей низкая мотивация.

В результате психодиагностики выявлены проблемы, послужившие причиной обращения за психологической помощью, намечены пути их коррекции и устранения.

Коррекционно-развивающая работа

- 1) Коррекционно-развивающие занятия по развитию познавательных процессов (в течение года).
Цель - нормализация темпов познавательного развития у детей с задержкой психического развития.
Проведено 28 индивидуальных занятий.
- 2) Профилактические занятия в период адаптации детей к ДОО (август-октябрь, январь-февраль).
Цель – снятие психоэмоционального напряжения детей, профилактика дезадаптации. Проведено 16 профилактических занятий с детьми раннего возраста.
- 3) Коррекционно-развивающие занятия по подготовке детей к обучению в школе (январь-апрель).
Цель - формирование оптимального уровня развития мотивационной, познавательной и произвольной сфер готовности при поступлении детей в школу, профилактика школьной дезадаптации.
Проведено 28 групповых занятий на формирование интеллектуальной готовности, 8 групповых занятий на формирование мотивационной готовности и 2 групповых занятия на формирование социально-психологической готовности к обучению в школе
- 4) Диагностика готовности к обучению в школе (ноябрь-декабрь, май).
Цель - изучение мотивационной, интеллектуальной, психофизиологической и произвольной сфер готовности к обучению.
Проведено 33 индивидуальных обследований.
- 5) Диагностика уровня психического развития детей, направленных на ПМПК по результатам обследования учителя-логопеда (март-апрель).
Цель - анализ уровня развития детей, имеющих нарушения логопедического плана для получения наиболее полной картины причин и глубины нарушения.
Проведено 1 индивидуальное обследование на этих детей. Представлены характеристики.

Профилактическая работа

Психопрофилактическая работа направлена на развитие коммуникативных способностей и социальной адаптации детей, развитию познавательных и творческих способностей у детей, развитию эмоциональной сферы. Работа с детьми проводится в форме тренинговых упражнений, предпочтение отдается групповым играм.

Работа с педагогами направлена на профилактику эмоционального выгорания, повышение эффективности в работе с детьми и родителями, профессиональный и личностный рост. Планируется и проводится в виде консультаций, тренингов, совместных встреч с родителями и детьми.

Работа с родителями предполагает профилактику дезадаптивного поведения в семье, формирование доброжелательных доверительных отношений с ребёнком, направленность на формирование полноценной личности.

Консультативная работа

1) Консультации по результатам диагностической работы (в течение года).

Проведено: - 5 консультаций с воспитателями по сопровождению адаптационного процесса, индивидуальным особенностям детей;

- 18 консультаций с родителями и 7 консультаций с воспитателями по результатам диагностики готовности к обучению в школе;

- 2 консультации с педагогами подготовительных групп по результатам социометрии.

2) Консультации по запросу (в течение года).

Проведено 16 индивидуальных консультаций по следующим направлениям:

- оценка психического развития, особенности развития;

- проблемы общения и социальной адаптации;

- капризы, упрямство в период «кризиса 3 лет»;

- проблемы детско-родительских отношений и др

Задачи на следующий год.

В течение года осуществлялись следующие виды организационно-методической работы:

- планирование работы, анализ научной и практической литературы для разработки коррекционных программ, подбор инструментария;

- оформление документации;

- пополнение методической копилки;

- участие в методических объединениях психологов района;

Коррекционно – развивающая работа в ДОО

Система коррекционных мер, реализуемая в СПДС направлена:

- на активизацию познавательной деятельности и социально-трудовую адаптацию воспитанников; повышение уровня умственного развития детей; формирование у них отдельных высших психических функций (памяти, внимания, восприятия и т. д.); коррекцию недостатков эмоционально-личностного и социального развития детей.

При организации коррекционно-развивающих занятий была опора на объективно существующие или предполагаемые закономерности детского развития и следующие **принципы:**

1. Единство обучающей, коррекционно-развивающей и воспитательной задач.
2. Развитие сознательности, активности и самостоятельности ребенка в процессе коррекционно-развивающих мероприятий.
3. Систематичность и последовательность (приобретаемые детьми знания, умения, навыки должны представлять собой определенную систему, а их формирование осуществляться поэтапно).
4. Доступность содержания занятий (изучаемый материал должен быть адаптирован с учетом умственных, психологических, физических возможностей детей, достигнутого ими уровня знаний и умений и вместе с тем требовать определенных усилий для его усвоения).
5. Наглядность (принцип вытекает из необходимости активного восприятия, осмысления и обобщения детьми изучаемого материала; применяется и как средство познания нового, и для развития наблюдательности, и для лучшего запоминания информации).
6. Индивидуальный подход к воспитанникам.

Структура коррекционно-развивающего сопровождения предусматривала чередование различных видов деятельности:

- графических заданий,
- дидактических игр,
- проигрывания этюдов по ролям, разрешения проблемных ситуаций.

При построении ООД предусматривалось три основных этапа:

1. мотивационно-ориентировочный,
2. операциональный
3. контрольно-оценочный.

Правила здоровьесбережения при коррекционно-развивающем сопровождении:

- организация перерывов с использованием релаксационных упражнений, упражнений на укрепление опорно-двигательного аппарата, упражнений для глаз;
- регулирование степени утомляемости ребенка за счет планирования порядка предъявления заданий по степени сложности (разминочная и заключительная части занятия должны быть более легкими, чем основная часть);
- выбор оптимального темпа работы в соответствии с личностными особенностями ребенка;
- контроль соблюдения ребенком правильной осанки, положения ручки и тетради, расстояния от глаз до рассматриваемого объекта и т. д.;

- использование разнообразных дидактических, наглядных и игровых материалов, адекватных возрасту и уровню развития ребенка.

Задачи на следующий год.

Продолжение работы с родителями (психопросвещение, взаимодействие с семьями, имеющими психологические проблемы).

Работа с педагогами по оптимизации взаимодействия с детьми.

В работе с детьми – коррекция и развитие познавательной и эмоциональной сферы

2.4. Результаты внешнего контроля деятельности ДОО.

Дата	Тематика	Комиссия	Результаты
Август 2015	Оценка качества созданных условий в ДОУ для осуществления воспитания, развития и обучения детей	Центральное управление Министерства образования и науки Самарской области	1. Анализ годовых задач соответствует методическим требованиям: тщательно продуман, в нем отражены достижения детей и педагогического коллектива в целом, сделаны общие выводы для прогнозирования перспектив развития детского сада. 2. Годовой план работы насыщен по содержанию, лаконично структурирован. В плане все мероприятия систематизированы, последовательны, указаны сроки выполнения, выделены все разделы, в полном объеме отражена работа по реализации ФГОС. Поставленные задачи на новый учебный год измеряемы, решение их отражено в педагогических советах и видах контроля, за реализацию которых отвечает весь коллектив.
Апрель 2015	Оценка качества созданных условий в ДОО для осуществления воспитания, развития и обучения детей	Министерства образования и науки Самарской области	3. Составлена в соответствии с требованиями СанПиН, ФГОС и Основной общеобразовательной программы детского сада.

3. Содержание и технологии образовательного процесса.

3.1. Описание содержания и технологий образовательного процесса

В нашем Учреждении разработана Основная общеобразовательная программа – образовательная программа дошкольного образования ДОО, которая обеспечивает равные

стартовые возможности для обучения детей в общеобразовательных учреждениях, реализующих основную образовательную программу начального общего образования.

Программно-методическое обеспечение образовательных областей представлено целым рядом программ, технологий и методик нового поколения:

- образовательная область *«Физическое развитие»*

технология: «С физкультурой в ногу из детского сада в школу» Доронова Д.Н., Полтавцева Н.В.

технология: Картушина М.Ю. «Будь здоров!»

технология: Стеркина Р.Б., Князева О.Н., Авдеева Н.Н. «Основы безопасности детей дошкольного возраста»

- образовательная область *«Социально – коммуникативное развитие»:*

парциальная программа: Князева О.Л. «Приобщение к истокам русской народной культуре»,

технология: Губанова Н.Ф. «Развитие игровой деятельности»

- образовательная область *«Познавательное развитие»:*

программа: Васильева М.А., Гербова В.В., Комарова Т.С. «Программа воспитания и обучения в детском саду»;

парциальная программа: Куцакова Л.В. «Конструирование и художественный труд в детском саду»

парциальная программа: Николаева С.Н. «Юный эколог»

- образовательная область *«Речевое развитие»*

парциальная программа: Ушакова О.С. «Программа развития речи детей дошкольного возраста в детском саду»

парциальная программа Гербова В.В. «Приобщение детей к художественной литературе»

- образовательная область *«Художественно – эстетическое развитие»*

Лыкова И.А. «Цветные ладошки»

Радынова О.П. «Музыкальные шедевры»

- коррекция и развитие интеллектуальной, эмоциональной, коммуникативной, личностной, волевой и познавательной сферы

парциальные программы: Филичева Т.Б., Чиркина Г.В. «Воспитание и обучение детей дошкольного возраста с фонетико – фонематическим недоразвитием» /Программа и методические рекомендации для дошкольного образовательного учреждения компенсирующего вида/;

Филичева Т. Б., Чиркина Г. В. «Коррекционное обучение и воспитание детей пятилетнего возраста с общим недоразвитием речи»;

В СПДС организована работа по коррекционно-развивающему сопровождению воспитанников с ограниченными возможностями здоровья (ОВЗ), в связи с этим пересмотрен учебный план: внесены логопедические занятия с детьми ОВЗ за счет времени занятий познавательно-речевого цикла, т.к. работа строится по единым лексическим темам, дополнительные образовательные услуги по коррекции речи.

3.2. Приоритетными направлениями работы детского сада:

Содержание Программы должно обеспечивать развитие личности, мотивации и способностей детей в различных видах деятельности и охватывать следующие

структурные единицы, представляющие определенные направления развития и образования детей (далее – образовательные области):

- социально-коммуникативное развитие;
- познавательное развитие;
- речевое развитие;
- художественно-эстетическое развитие;
- физическое развитие.

Социально-коммуникативное развитие направлено на

– усвоение норм и ценностей, принятых в обществе, включая моральные и нравственные ценности;

– развитие общения и взаимодействия ребенка со взрослыми и сверстниками;

– становление самостоятельности, целенаправленности и саморегуляции собственных действий;

– развитие социального и эмоционального интеллекта, эмоциональной отзывчивости, сопереживания, формирование готовности к совместной деятельности со сверстниками, формирование уважительного отношения и чувства принадлежности к своей семье и к сообществу детей и взрослых в Организации;

- формирование позитивных установок к различным видам труда и творчества;
- формирование основ безопасного поведения в быту, социуме, природе.

Познавательное развитие предполагает

– развитие интересов детей, любознательности и познавательной мотивации;

– формирование познавательных действий, становление сознания; развитие воображения и творческой активности;

– формирование **первичных представлений** о себе, других людях, объектах окружающего мира, о свойствах и отношениях объектов окружающего мира (форме, цвете, размере, материале, звучании, ритме, темпе, количестве, числе, части и целом, пространстве и времени, движении и покое, причинах и следствиях и др.), о малой родине и Отечестве, представлений о социокультурных ценностях нашего народа, об отечественных традициях и праздниках, о планете Земля как общем доме людей, об особенностях ее природы, многообразии стран и народов мира.

Речевое развитие включает

– владение речью как средством общения и культуры;

– обогащение активного словаря;

– развитие связной, грамматически правильной диалогической и монологической речи;

– развитие речевого творчества;

– развитие звуковой и интонационной культуры речи, фонематического слуха;

– знакомство с книжной культурой, детской литературой, понимание на слух текстов различных жанров детской литературы;

– формирование звуковой аналитико-синтетической активности как предпосылки обучения грамоте.

Художественно-эстетическое развитие предполагает

– развитие предпосылок ценностно-смыслового восприятия и понимания произведений искусства (словесного, музыкального, изобразительного), мира природы;

- становление эстетического отношения к окружающему миру;
- формирование элементарных представлений о видах искусства;
- восприятие музыки, художественной литературы, фольклора;
- стимулирование сопереживания персонажам художественных произведений;
- реализацию самостоятельной творческой деятельности детей (изобразительной, конструктивно-модельной, музыкальной и др.).

Работа проводится в форме специально организованных мероприятий. В каждой группе созданы условия для самостоятельной художественно-эстетической деятельности детей.

Рисование — одно из любимых и доступных видов детской деятельности, ведет к развитию способностей ребенка, способствует художественному развитию. У детей развивается эстетическое восприятие, формируется чувство цвета, формы, величины. В детском саду проводятся выставки детского творчества. Дети участвуют в конкурсах детских рисунков на разнообразную тематику.

Также в работе используются речевые игры, логоритмика и элементарное музицирование. Ребенок учится пользоваться выразительными средствами общими для речи и музыки (темп, ритм, тембр, артикуляция, динамика и др.) Музыка сопровождает детей на протяжении всего дня.

Итог работы по музыкальному воспитанию хорошо виден в детской исполнительской деятельности, на праздниках. Воспитанники детского сада активные участники городских праздничных мероприятий: *фестивалях - конкурсах «Веселые нотки», «Пасхальная капель», Ступеньки к звездам, патриотический марафон Победы «Герои»*

Театр является одной из составляющих художественного развития личности и коррекции нарушений речи детей.

В каждой возрастной группе имеются разнообразные виды театра: настольный плоскостной, теневой, театр картинок, перчаточный, пальчиковый, театр петрушек.

Заложенные навыки театрализованной деятельности в дошкольном возрасте дети продолжают развивать в театральных студиях и школах города. 20% выпускников поступают и обучаются в школе искусств на разных отделениях.

Физическое развитие включает приобретение опыта в следующих видах деятельности детей:

– двигательной, в том числе связанной с выполнением упражнений, направленных на развитие таких физических качеств, как координация и гибкость;

– способствующих правильному формированию опорно-двигательной системы организма, развитию равновесия, координации движения, крупной и мелкой моторики обеих рук, а также с правильным, не наносящим ущерба организму выполнением основных движений (ходьба, бег, мягкие прыжки, повороты в обе стороны), формирование начальных представлений о некоторых видах спорта, овладение подвижными играми с правилами;

– становление целенаправленности и саморегуляции в двигательной сфере;

– становление ценностей здорового образа жизни, овладение его элементарными нормами и правилами (в питании, двигательном режиме, закаливании, при формировании полезных привычек и др.).

3. Коррекционно-развивающее сопровождение *детей* дошкольного возраста с ограниченными возможностями здоровья (социально-педагогическое направление).

- Выявлять, своевременно предупреждать и преодолевать недостатки в речевом развитии дошкольников
- Осуществлять необходимую коррекцию речевых нарушений у детей дошкольного возраста с фонетическим, фонетико-фонематическим недоразвитием, ОНР
- Предупреждать нарушения устной речи
- Развивать у детей произвольное внимание к звуковой стороне речи

- Воспитывать стремление детей преодолевать недостатки речи, сохранять эмоциональное благополучие в своей адаптивной среде

Работа в данном направлении строится следующим образом:

- Психолого-медико-педагогическая диагностика;
- Выработка стратегии и тактики комплексного коррекционно- развивающего воздействия на ребенка с ограниченными возможностями здоровья;
- Анализ успешности развития ребенка, его продвижения в усвоении основных приемов деятельности, формирования основных компетентностей.
- Создание коррекционно-развивающего пространства, обеспечивающего равные стартовые возможности для дальнейшего обучения дошкольников.

В течение года в детском саду функционировало 3 группы комбинированной направленности для детей с общим недоразвитием речи (ОНР). Работа по комплексному коррекционно-развивающему сопровождению в детском саду осуществлялась согласно 2 (основного) этапа реализации методического проекта «Особый ребенок в детском саду».

С детьми ОНР велось систематическое коррекционно – развивающее сопровождение по составленным на каждого ребенка индивидуальным комплексным программам развития через индивидуальную, подгрупповую и фронтальную работу. Непосредственно образовательная деятельность по развитию речи в группах комбинированной направленности проводилась логопедом и воспитателями. Во всех группах педагогами разработан лексический материал для работы с детьми по лексическим темам по всем направлениям деятельности в течение дня. Данный опыт работы обобщен и представлен к распространению на окружном семинаре – практикуме для педагогов округа на тему: «Развитие социально-коммуникативной компетентности дошкольников с ограниченными возможностями здоровья по средствам театрализованной деятельности»

В работе с детьми использовалась «Программа воспитания и обучения детей дошкольного возраста с недоразвитием речи с 5 до 7 лет» Т.Б. Филичева, Г.В. Чиркина, методические пособия Н. В. Нищевой, О. И. Крупенчук, В.В. Коноваленко, Н.В. Коноваленко, Богомоловой А.И, Теремковой Н.Э., Ткаченко Т.А. др.

По итогам проведенной работы получены следующие результаты:

3.2.1 Здоровьесбережение воспитанников.

Показатели заболеваемости на одного ребенка

2012-2013	2013-2014	2014-2015	2015 - 2016
1,6	1,5	1,9	1,36

Группа здоровья:

Группа здоровья	2012-2013	2013 - 2014	2014-2015	2015 -2016
1	21	21	28	57
2	123	142	158	136
3	13	10	8	3
4	1	2	1	1

3.2.2. Обеспечение психо-физиологической безопасности воспитанников.

Характеристика состояния здания и общей безопасности воспитанников.

2 здания 2-х этажное, кирпичное и панельное. Межэтажные потолочные перекрытия железобетонные плиты. Кровля -железо. Отопление центральное, водяное. Электропроводка скрытая. Здание оборудовано системой автоматической пожарной сигнализации. Деревянные конструкции кровли обработаны огнезащитным составом. Подвала имеется. Аварийное освещение имеется. Одновременно в здании находится 125 человек.

Общая площадь здания 3176 м², Слева от здания в 7 метрах находится здание склада, справа - на расстоянии 9 метров - склад, овощехранилище. Оборудовано автоматической пожарной сигнализацией, в ночное время здание охраняется сторожем. Территория детского сада ограждена по периметру металлической решеткой на бетонной решетке высотой 1,7м. Имеется трое металлических ворот

Территория детского сада ежедневно проверяется на наличие опасных предметов, неисправности оборудования и обеспечивается своевременное принятие мер по их устранению.

Работает 3 аппарата телефонной связи, которые расположены в кабинетах руководителя, медсестры, бухгалтера и в коридоре.

Меры по обеспечению пожарной и общей безопасности воспитанников

За 2015– 2016 учебный год в ДОО чрезвычайных ситуаций не зафиксировано. В течении каждого учебного года проведены по 3 практические отработки по плану эвакуации детей и сотрудников из ДОО в случае возникновения пожара, с последующим анализом действий сотрудников. Медицинская помощь оказывается медицинской сестрой. В каждой группе, и дополнительных помещениях есть аптечки с необходимым набором лекарств для оказания первой помощи. Вопросы безопасности включаются воспитателями в планы воспитательной работы: беседы с детьми на противопожарную тематику, безопасность на дороге, в лесу, водоёмах. На родительских собраниях обязательна тема профилактики тех или иных заболеваний – освещается медицинским работником ДОО. Ежемесячно меняется информация о профилактике заболеваний и в родительских уголках. С детьми проводятся выставки рисунков на противопожарную тематику совместно с начальной школой.

С педагогическим коллективом в 2015 – 2016 уч. году запланированы и проведены следующие мероприятия:

- Инструктажи с персоналом:

- По обучению действия при угрозе совершения терактов.
- При возникновении ЧС техногенного характера.

- семинары – практикумы на тему:

- «Оказание первой медицинской помощи при ЧС»,
- «Использование первичных средств пожаротушения»

- тренировка по эвакуации детей и сотрудников из здания д/с в случае возникновения пожара.

- смотр- конкурс уголков по дорожному движению в каждой возрастной группе

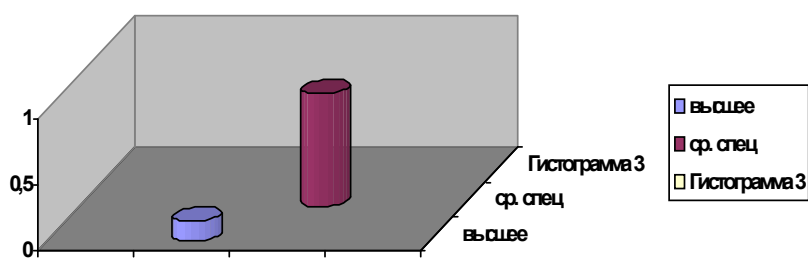
4. Ресурсы образовательного процесса.

4.1. Описание кадрового ресурса образовательного процесса .

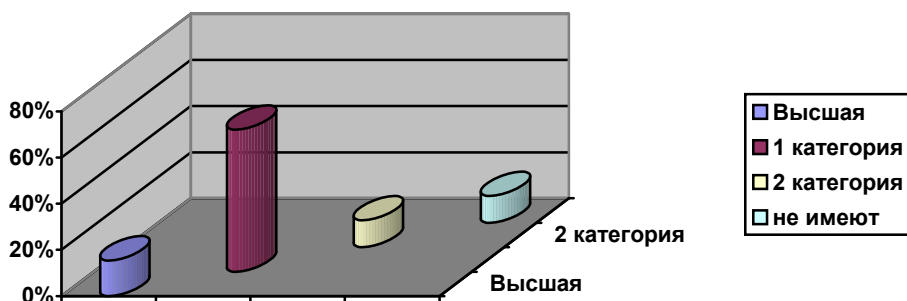
	По уровню образования			По стажу работы			
	Высшее	Ср- спец. педагог.	Ср-спец. непедагог (обуч.в педколлед же)	до 5	до 10	до 20	выше 20и более
Руководитель		1					1
Ст. воспитатель	1					1	
Музыкальный руководитель		1			1		
Инструктор по физической культуре	1					1	
Логопеды	2			1	1		
Психолог	1					1	

Краткая характеристика кадрового обеспечения образовательного учреждения По уровню образования:

Высшее	Незаконченное высшее	Среднее специальное	Среднее
8 (29%)	-	20 (71 %)	-



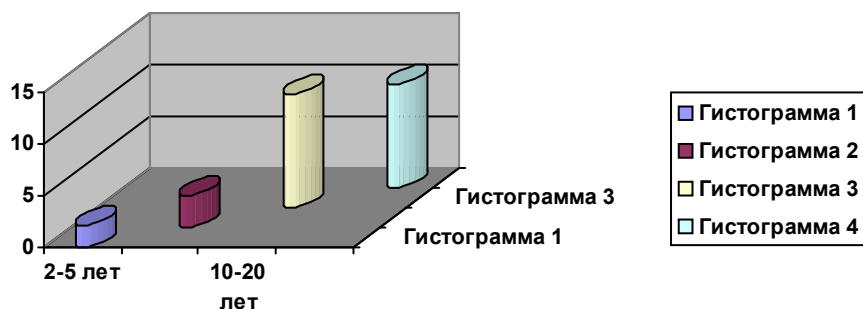
Всего	Высшая квалификационная категория	1 квалификационная категория	Соответствие занимаемой должности	Не имеют кв. категорию
28	5	16	5	2
	18%	57%	18 %	11,6%



По стажу работы:

1 – 5 лет	5 – 10 лет	10 – 20 лет	20 и более
2	3	11	10

Основная часть педагогов имеет стаж более 10 лет, что позволяет профессионально решать проблемы дошкольного образования.



По количеству работников имеющих отличия

Всего	В том числе			
	Народный учитель	Заслуженный учитель	Отличник образования, просвещения	Ветеран труда
5	-	1	3	1

4.2. Описание материально-технического ресурса Условия в ДОУ, созданные для полноценного ведения воспитательно – образовательного процесса

Для решения задач физического, художественно-эстетического, интеллектуального развития воспитанников и их эмоционально-личностного благополучия в детском саду созданы благоприятные условия:

- ✚ физкультурный зал с разнообразным спортивным оборудованием.
- ✚ плескательный бассейн
- ✚ музыкальный зал, костюмерная
- ✚ центр коррекционно-развивающего сопровождения
- ✚ кабинет психолога
- ✚ мини- музей «Русская изба».
- ✚ Комната релаксации
- ✚ Комната ПДД
- ✚ Экологический кабинет
- ✚ Кабинет изостудии
- ✚ Зимний сад

Образовательная среда соответствует возрастным, индивидуальным интересам и потребностям детей. Ребенок каждый день приходит в детский сад как в теплый дом, где царит семейная атмосфера, где каждый может найти себе занятие по интересам: поиграть, послушать сказку, принять участие в занятиях, труде, общении.

Должное внимание педагоги ДОО уделяют организации развивающей предметно-пространственной среды. Для этих целей в группах оборудованы соответствующие уголки, где в достаточном количестве имеется разнообразный развивающий, дидактический, иллюстрационный, игровой и изобразительный материал, который расположен на полках и стеллажах таким образом, что позволяет детям свободно пользоваться им и чувствовать себя хозяевами группы. В каждой группе имеется магнитофон и аудиотека. Развивающая предметно – пространственная среда строится с учетом половых различий. Для этих целей в группах созданы уголки для мальчиков и девочек.

Кроме этого, в группах имеется современная многофункциональная, мебель, которая позволяет ребенку самостоятельно организовывать жизненное пространство.

Для реализации дошкольников в ДОО имеется: программно-методическое обеспечение, учебно-наглядные пособия по всем разделам программы, библиотека детской художественной литературы, видеотека с лучшими отечественными сказками, телевизор, видеомангитфон, музыкальные центры, компьютеры (в центре коррекционно-развивающего сопровождения, методическом кабинете, в кабинете психолога), имеется доступ в интернет, сайт детского сада и электронная почта.

Создана развивающая предметно – пространственная среда и на территории детского сада. Спортивная площадка, футбольное поле, игровая зона с качелями, сюжетными постройками; площадка для обучения детей правилам дорожного движения и катанию на велосипедах и самокатах, цветники, огород, фруктовый сад, малые архитектурные формы имеются на каждом групповом участке.

Все это создает атмосферу радости, творчества, эмоционального благополучия каждого ребенка.

5. Финансовое обеспечение функционирования и развития общеобразовательного учреждения

ГБОУ СОШ пос.Луначарский

5.1. Отчет об использовании бюджетных средств

Объем бюджетного финансирования

6. Внешние связи и имидж ДОО

6.1. Партнерства образовательного учреждения

Социальные институты	Содержание сотрудничества	Результат
ГБОУ СОШ	Обеспечение преемственности в содержании воспитательно-образовательного процесса ФГОСы	95 % выпускников обучаются в общеобразовательной школе п. Луначарский 95 % выпускников адаптацию к школе прошли легко.
Театры	Совместная деятельность в области театрализованной деятельности направленная на развитие детей, их способностей.	<ul style="list-style-type: none"> Театральные представления 1 раз в 2 месяца, на актуальные темы развития детей. Благодарность творческому коллективу.

Комитет физкультуры и спорта	Сотрудничество в организации и проведении физкультурно-оздоровительных мероприятий, направленных на оздоровление детей, формирование привычки здорового образа жизни, приобщение с ранних лет к физкультуре и спорту.	<ul style="list-style-type: none"> Участие в районных соревнованиях Благодарность за активное участие, организацию и проведение спортивно – районного мероприятия.
Газета «Ставрополь на Волге»	<ul style="list-style-type: none"> Обеспечение информационной поддержки СМИ. 	<ul style="list-style-type: none"> Съемка, монтаж, статьи по направлениям деятельности.
Сельская библиотека	Культурно-просветительская деятельность через приобщение дошкольников к ознакомлению с художественной литературой, писателями.	<ul style="list-style-type: none"> Диплом за тесное и плодотворное сотрудничество с библиотекой
Психолого - медико-педагогической комиссией Г. Жигулёвска	Своевременное выявление, коррекция развития, воспитание, обучение детей с различными отклонениями в развитии и группы риска.	Проведение обследования детей с ОВЗ
ГБОУ ДПО ЦПК «Ресурсный центр г.о. Жигулевск Самарской области»	Совместное проведение и организация семинаров, курсов и методических мероприятий	<ul style="list-style-type: none"> Обучение педагогов на курсах повышения квалификации Организация и проведение «Фестиваля педагогических идей 2015» Организация и проведение конкурса профессионального мастерства «Воспитатель года – 2015» Участие и совместное проведение семинаров, мастер-классов и др.

6.2. Признание результатов работы ДОО на различных уровнях.

В течение года воспитанники детского сада являлись участниками и призерами в разнообразных конкурсах:

Месяц	Мероприятие	Результат
Январь 2016 г	Областной фестиваль детского и юношеского творчества « Вифлеемская звезда 2016»	Диплом
Январь 2016 г	Районный фестиваль « Ступеньки к звёздам» ДПИ	Грамота 1 место в декоративно – прикладном искусстве
Март 2016	Районный фестиваль « Ступеньки к звёздам»	Диплом за 2 место
Май 2016	Патриотический марафон Победы « Герои»	Диплом 50 человек

За прошедший период результаты и опыт работы педагогического коллектива детского сада неоднократно представлялся на мероприятиях различного уровня

Участница « Воспитатель года 2016» - Митрофанова Светлана Владимировна

Дата	Мероприятие	Тематика	Результат
НА УРОВНЕ РОССИИ			
Июнь 2016	Международный слёт учителей	Проект «Современные формы работы с партнерами»	Диплом 1 степени г. Сочи Уютова С.Н. Гафарова Л.В. Пьянова Л.А. Волкова О.В.
Май 2015	Всероссийский смотр – конкурс на лучшую презентацию учреждения дошкольного образования - 2015	Номинация «Лучший инновационный проект»	Лауреат 1 степени Уютова С.Н. Гафарова Л.В. Пьянова Л.А.
НА УРОВНЕ РЕГИОНА			
Февраль 2016	Региональный фестиваль педагогических идей работников образовательных организаций, реализующих основную образовательную программу	«Дошкольное образование: опыт и перспективы»	Диплом участника Уютова С.Н. Хальзова А.В.
Апрель 2015	Межрегиональная научно – практическая конференция	2 среда образовательного учреждения как средство воспитания, развития и социализации личности ребёнка»	Диплом участника Уютова С.Н. Соболева Н.В. Шешина В.М.
НА УРОВНЕ ОКРУГА			
Ноябрь 2015	Окружной постоянно действующий мастер класс для педагогов СПДС Центрального округа	Познавательное развитие дошкольника: «Математика – это увлекательно!» Творческая мастерская «Пойте песни русские – веселые и грустные» - восприятие фольклора	Программа о распространении педагогического опыта Гафарова Л.В. Чешуина Н.А. Уютова С.Н. Хальзова А.В. Волкова О.В.
Февраль 2016	Окружной постоянно действующий мастер класс для педагогов СПДС Центрального округа	Художественно – эстетическое развитие: реализация творческой изобразительной деятельности дошкольников	Программа о распространении педагогического опыта Чешуина Н.А. Воровко А.Ю.
Декабрь 2016	Окружной постоянно действующий мастер класс для педагогов СПДС Центрального округа	Инновационные формы взаимодействия с семьями воспитанников	Программа о распространении педагогического опыта Фирсова С.А. Гафарова Л.В.
Декабрь 2016	Окружной постоянно действующий мастер класс для педагогов СПДС Центрального округа	Художественная литература как средство развития эмоционального мира ребенка раннего возраста	Программа распространения педагогического опыта Гашина Е.В. Величко Н.П.

Май 2016	Окружной конкурс детских исследовательских проектов «Мыслители нашего времени» 6.05.2016 г.	Первый окружной конкурс детских исследовательских проектов «Мыслители нашего времени» прошел 6 мая 2016 года на базе СПДС «Золотой ключик» с. Подстепки, при поддержке ГБУ ДПО СО «Жигулевский ресурсный центр» в лице директора Клаузовой Д.Х	Диплом 2 место Гаврилова Виктория « Школьная коробка игрушек»; Книжка – вкусняшка –и Каша – сила наша» за участие
Май 2016	Окружной конкурс детских исследовательских проектов «Мыслители нашего времени» 6.05.2016 г.	Академия раннего возраста Значение и особенности сенсорного развития детей раннего возраста	Программа распространения педагогического опыта Краснова Г.И.

***Прошли обучение
по Именному образовательному чеку в2015 – 2016 году следующие педагоги:***

Ф.И.О.	Должность	Тема
Фирсова С.А.	воспитатель	<ul style="list-style-type: none"> • С 22.03.2016 по 25.03.2016 • С 18.04.2016 по 22.04.2016 1. «Обеспечение качества современного образования – основное направление региональной образовательной политики в сфере дошкольного образования» 2. «Информационные технологии в формировании профессиональной компетенции педагогов дошкольного образования»
Чабуркина Ю.А.	воспитатель	
Чаплагина В.В.	воспитатель	
Величко Н.П.	воспитатель	
Гашина Е.В.	воспитатель	
Пьянова Л.А.	Учитель - логопед	

Публикации о ДОО в СМИ

За учебный год информация о работе ДОО была опубликована:

В печатных изданиях:

- « День народного единства»
- « Дружная семейка»: поиски, эксперименты »
- « Познакомились с мамой Героя России»
- «Веселые соседи и верные друзья»
- « Развиваем интерес к книге»
- « Патриотический марафон « Победа. Герои!»
- « Бессмертный полк в Луначарском»
- « На орбите культуры»

7. Выводы о деятельности ДОО и перспективы его развития

Перспективы развития:

- В 2016 – 2017 году оборудовать и оснастить экологическую тропу:
 - Оформить каталог растений на участке
 - Создать экогород (овощные растения, лекарственные растения, эндемики).
 - Заложить фруктовый сад (каждой группы)
- Разработать перечень занятий с использованием данной тематики.*

8. Формы обратной связи

445145, Самарская область,
Ставропольский район, п. Луначарский, ул.Злобина, 7 «а»
тел. 231-443, 231-387 (факс)
e-mail: sadlun@mail.ru
веб-сайт: <http://www.lunacharsky-ds.cuso-edu.ru/>

Отчет о работе учителя-логопеда СПДС «Дружная семейка» пос. Луначарский
в логопедической группе (группе комбинированной направленности) за период обучения: 2015 - 2016 учебный год

Количество детей, поступивших в группу												Выпущено						Рекомендовано обучение						
Всего	Педагогическая классификация						Клиническая классификация					Всего	Выбыло по различным причинам в течение года	С чистой речью	Со значительным улучшением	С улучшением	Без улучшения	В общеобразовательной школе	В общеобразовательной школе с посещением школьного логопункта	В коррекционной школе	В общеразвивающей группе	В коррекционной группе	В логопедической группе для продолжения коррекции	На дошкольном логопункте
	ОНР			ФФН	ФН	ЗРР	Дизартрия (дизартрический синдром) / Стертая форма дизартрии	Алалия / Компонент моторной алалии	Заикание	Задержка психического развития / Соц. иально-педагогическая запущенность	Эмоционально-волевые нарушения / СДВГ													
	1 уровень	2 уровень	3 уровень																					
1	2	3	4	5	6	7	8	9	10	11	12	13	14	15	16	17	18	19	20	21	22	23	24	25
67	1	65	2				29\2	2\2		1		67		32	14	15	6	9	1	20	37			

М. П.

Учителя-логопеды Л.А. Пьянова, А.А. Чаплыгина.
Руководитель СПДС Ф.К. Исаева
Дата 27.05.2016г.

вторая младшая группа (Гурьянова)

Уровень развития речи в процентах на начало учебного года:

Тревожный уровень – 86%

Критический уровень – 14%

Уровень развития в середине учебного года:

Достаточный уровень – 36%

Тревожный уровень – 64%

Уровень развития в процентах на конец учебного года:

Высокий уровень – 13,5%

Достаточный уровень – 54%

Тревожный уровень – 32,5%

Старшая группа (Хальзова)

Уровень развития речи в процентах на начало учебного года:

Высокий уровень – 21,2%

Достаточный уровень – 47,8%

Тревожный уровень –31%

Уровень развития речи в процентах в середине учебного года:

Высокий уровень – 35%

Достаточный уровень –48%

Тревожный уровень –17%

Уровень развития в процентах на конец учебного года:

Высокий уровень – 47,8%

Достаточный уровень –31%

Тревожный уровень –21,2%